

Принято  
Общее собрание  
Протокол № 4 от 14.04.2026

Утверждаю \_\_\_\_\_  
Заведующий ГБДОУ № 13  
С. А. Стрекаловская  
Приказ от 14.04.2026 № 102

**Отчёт по результатам самообследования  
Государственного бюджетного дошкольного  
образовательного учреждения  
детского сада № 13 компенсирующего вида  
Приморского района Санкт - Петербурга  
за 2025 учебный год**

2026 г.

## **1. Общая характеристика образовательного учреждения**

Полное наименование образовательного учреждения: Государственное бюджетное дошкольное образовательное учреждение детский сад № 13 компенсирующего вида Приморского района Санкт-Петербурга.

Сокращенное наименование образовательного учреждения: ГБДОУ детский сад № 13 Приморского района Санкт-Петербурга.

Местонахождение образовательного учреждения: 197227,

Санкт-Петербург, Серебристый бульвар, дом 11, корпус 2, литер А, тел. (812) 393-52-13, (812) 393-40-70

Функции и полномочия учредителя образовательного учреждения от имени субъекта Российской Федерации - города федерального значения - Санкт-Петербурга осуществляют исполнительные органы государственной власти Санкт-Петербурга - Комитет по образованию (далее - Комитет) и Администрация Приморского района Санкт-Петербурга (далее - Администрация района).

Место нахождения Комитета: 190000, Санкт-Петербург, пер. Антоненко, дом 8, литер А.

Место нахождения Администрации района: 197374, Санкт-Петербург, ул. Савушкина, дом 83.

Образовательное учреждение находится в ведении Администрации Приморского района.

Образовательное учреждение создано в 1976 году.

ГБДОУ имеет лицензию на право ведения образовательной деятельности, действующую бессрочно № 3571 от 20.09. 2018 года и приложение № 1 к лицензии на осуществление образовательной деятельности.

На основании лицензии ГБДОУ детский сад № 13 Приморского района Санкт-Петербурга осуществляет образовательную деятельность по образовательным программам, указанным в приложениях к лицензии.

Режим работы образовательного учреждения: понедельник - пятница: с

07.00 до 19.00 часов. Выходные дни: суббота, воскресенье и праздничные дни, установленные законодательством РФ.

Образовательное учреждение в своей деятельности руководствуется федеральными законами, указами и распоряжениями Президента Российской Федерации, постановлениями и распоряжениями Правительства Российской Федерации и Санкт-Петербурга, решениями вышестоящих органов управления образованием, действующим Порядком организации и осуществления образовательной деятельности по основным общеобразовательным программам - образовательным программам дошкольного образования, Уставом, договором между образовательным учреждением и родителями (законными представителями) и локальными актами образовательного учреждения. Управление образовательным учреждением осуществляется в соответствии с законодательством Российской Федерации и Уставом образовательного учреждения.

Формами самоуправления образовательного учреждения являются Общее собрание работников образовательного учреждения, Педагогический совет образовательного учреждения.

Образовательное учреждение обеспечивает охрану здоровья воспитанников в соответствии с действующим законодательством.

В образовательном учреждении обеспечивается равный доступ к образованию воспитанников с учетом индивидуальных возможностей.

Предметом деятельности образовательного учреждения является реализация адаптированной образовательной программы дошкольного образования для обучающихся с тяжелыми нарушениями речи, дополнительных общеразвивающих программ; присмотр и уход за детьми.

Адаптированная образовательная программа дошкольного образования для обучающихся с тяжелыми нарушениями речи, присмотр и уход за детьми разработана в образовательном учреждении разрабатывалась с учетом концептуальных положений общей и коррекционной педагогики, педагогической

и специальной психологии и разработана в соответствии с Федеральным законом «Об образовании в Российской Федерации», Федеральным государственным образовательным стандартом дошкольного образования (далее - ФГОС ДО) на основе Федеральной адаптированной образовательной программы дошкольного образования для обучающихся с ТНР и «Комплексной образовательной программой дошкольного образования для детей с тяжелыми нарушениями речи» (Нищева Н.В. Издательство «Детство-Пресс, 2021 год).

Образовательный процесс в образовательном учреждении регламентируется комплексно-тематическим планированием, разрабатываемым образовательным учреждением с учетом гигиенических требований к максимальной нагрузке на детей дошкольного возраста в организованных формах обучения. Программа осваивается в образовательном учреждении через следующие формы организации деятельности ребенка:

- образовательная деятельность;
- совместная деятельность педагога и ребенка;
- самостоятельная деятельность детей в свободное время

**Основные задачи, которые ставил перед собой ГБДОУ детский сад № 13  
в 2025 учебном году:**

1. Содействовать созданию оптимальных условий для повышения уровня профессиональной компетенции педагогических работников, через обмен опытом между педагогами (внутри ДОО, в методических объединениях, в сетевом взаимодействии с другими образовательными организациями).
2. Содействовать развитию профессиональных способностей педагогов в образовательном процессе по обеспечению физического здоровья дошкольников путём внедрения здоровьесберегающих технологий.
3. Совершенствовать работу педагогов в соответствии с ФАОП ДО, ориентированную на патриотическое и духовно-нравственное воспитание детей через игровую деятельность
4. Содействовать оптимизации развивающей предметно-пространственной среды для организации сюжетно ролевых игр воспитанников.

5. Способствовать обеспечению психолого-педагогической поддержки семьи и повышению компетентности родителей в вопросах развития и образования детей; вовлечению родителей в образовательный процесс через совместные мероприятия и просветительскую работу.

## 2. Состав воспитанников

В ГБДОУ детском саду № 13 Приморского района Санкт-Петербурга в 2025 учебном году функционировало 8 групп компенсирующей направленности для детей с ограниченными возможностями здоровья (далее - ОВЗ).

Списочный состав: 91 человек

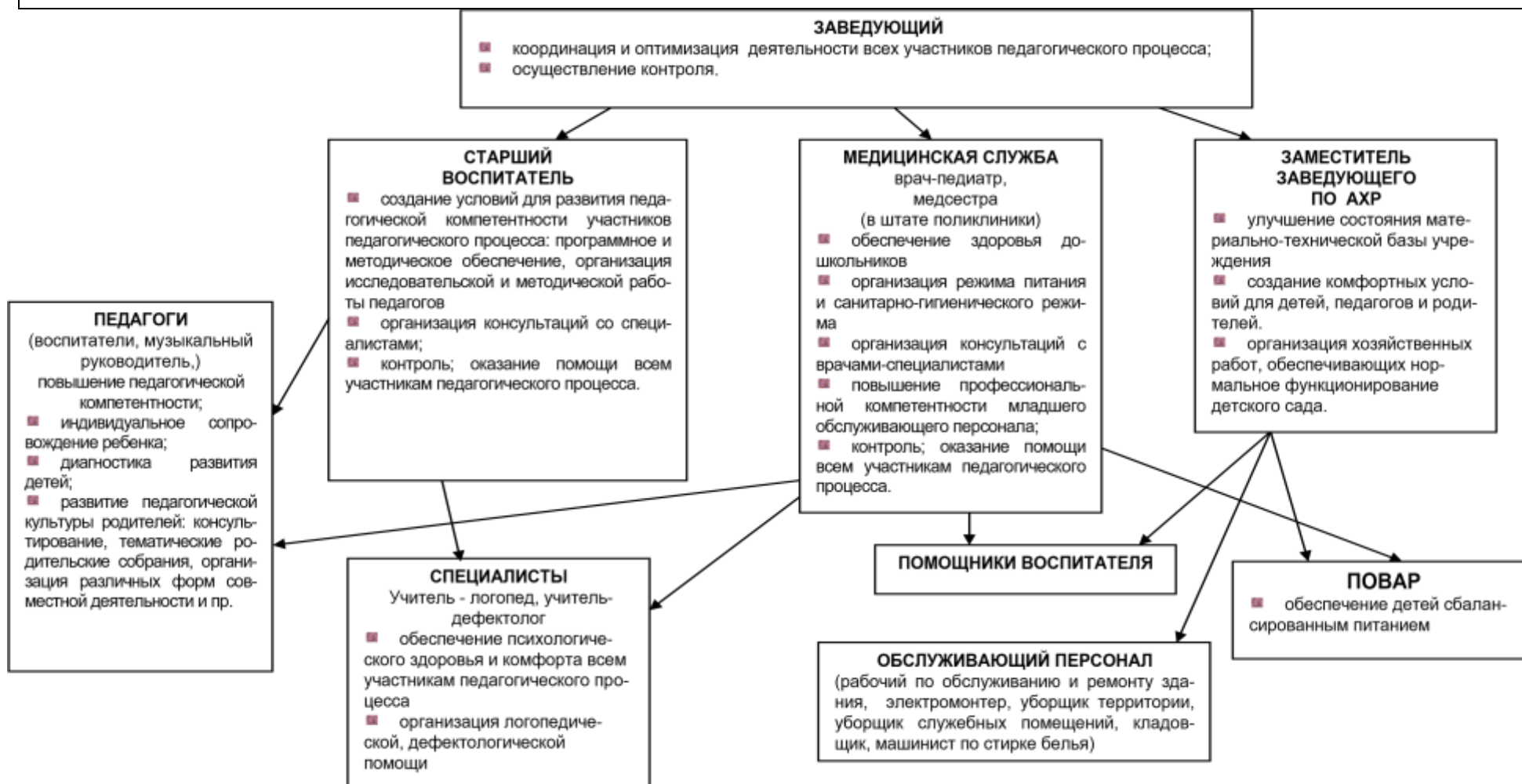
Название группы	Возрастная группа	Возраст детей	Количество детей
1 «Буквоежки»	старшая	5-6 лет	13
2 «Затейники»	подготовительная	6-7 лет	14
3 «Искатели»	подготовительная	6-7 лет	12
4 «Абвгдейка»	старшая	5-6 лет	13
5 «Знайки»	подготовительная	6-7 лет	10
6 «Почемучки»	подготовительная	6-7 лет	12
7 «Фантазеры»	старшая	5-6 лет	11
8 «Звукарики»	старшая	5-6 лет	12

## Сведения о семьях воспитанников

Количество детей в семье		
Один ребенок в семье	Два ребенка	Многодетные семьи
32	45	14

Опекаемых воспитанников – нет. Социально неблагополучных семей – нет. Семей беженцев и переселенцев – нет.

### 3. Структура управления ГБДОУ детского сада № 13 компенсирующего вида Приморского района Санкт-Петербурга



#### **4. Условия обучения и воспитания**

В детском саду создана необходимая материальная база и условия для осуществления педагогического процесса, обеспечен уровень, соответствующий федеральному государственному образовательному стандарту дошкольного образования (далее - Стандарт), Закону Российской Федерации «Об образовании».

В детском саду, музыкальный зал, физкультурный зал, 8 кабинетов учителей - логопедов, методический кабинет, кабинет педагога - психолога, кабинет учителя дефектолога, кабинет заместителя заведующего по административно-хозяйственной работе, 8 групповых помещений, 4 спальни, медицинский блок, который включает медицинский, процедурный кабинеты и изолятор, кабинет заведующего, физкультурная площадка со специальным безопасным покрытием и оборудованием для игр в футбол и баскетбол, 8 прогулочных площадок с современным игровым оборудованием.

#### **Медико-социальные условия пребывания детей в ГБДОУ**

Используемые оздоровительные программы и технологии:

- Во всех группах использовалась дыхательная, артикуляционная гимнастики, элементы логопедического массажа;
- Ежедневно проводилась утренняя гимнастика.
- Учителя - логопеды используют элементы логопедического массажа
- Двигательная активность детей на прогулке по сравнению с предыдущим годом, возросла. Особенно в подготовительных группах.
- После сна проводилась оздоровительная гимнастика.

#### **Оценка состояния здоровья детей ГБДОУ № 13**

Работа врача в детском саду в основном профилактическая. Включает в себя наблюдение за состоянием здоровья детей, их физическим развитием, проведением необходимых мероприятий специфической и неспецифической профилактики, санитарно - просветительской работы с персоналом и родителями воспитанников. В сентябре - октябре проводится углубленный осмотр с определением нервно - психического и физического развития. Определяются дети с хронической патологией, распределяются по группам здоровья.

Углубленный осмотр всех воспитанников терапевтом проводится два раза в течение учебного года. Осмотр врачами специалистами детей дошкольного возраста проводится один раз в конце учебного года.

Причинами заболеваемости, как и в прошлом году, остаются такие болезни как: ОРВИ, ОРЗ, грипп, ветряная оспа

### **Выводы:**

Основную группу составляют дети второй группы здоровья (2,48%), и эти цифры достаточно стабильны в течение всего года. При этом как видно из таблицы, число таких детей увеличивается, в первую очередь это связано с ОВЗ.

В 2025 году наблюдается высокий уровень заболеваемости ОРВИ. В большей степени это связано с общей ослабленностью организма детей, сопутствующими заболеваниями и низким иммунитетом.

Анализируя данные выводы, необходимо учесть в планировании оздоровительной работы следующее:

- необходимо уделить внимание своевременной профилактике заболеваемости ГРИППом и ОРВИ - бодрящая гимнастика после сна в проветренном помещении
- особое внимание уделить проведению закаливающих процедур, утренней гимнастике, физкультурным минуткам и динамическим паузам в течение дня
- усилить мероприятия по профилактике плоскостопия организовав в группах специальные дорожки с использованием разнородных материалов (массажные коврики, ребристая доска, округлые камешки и проч.)
- усилить проведение прогулки
- проводить консультации для родителей по различным вопросам здоровья и физического развития детей с участием врачей специалистов
- контролировать утренний прием детей (выявлять детей с соматическими и инфекционными заболеваниями)

### **Результаты образовательной и коррекционной работы в ГБДОУ**

Анализ деятельности детского сада за 2025 учебный год выявил успешные показатели в деятельности ГБДОУ:

На конец учебного года достигнуты следующие положительные результаты по направлениям развития образовательной программы:

- Социально-коммуникативное развитие - 81.2%

- Познавательное развитие - 83.4%
- Речевое развитие - 78.2%
- Художественно-эстетическое развитие - 82.5%
- Физическое развитие - 79.3%

Невысокий процент развития физических качеств и художественно - эстетического цикла, а именно музыкально-двигательная область детей, обусловлен следующими причинами:

- велик процент детей со второй и третьей группой здоровья;
- наличие общей физической и соматической ослабленности;
- у многих детей при неврологическом обследовании выявились различные не резко выраженные двигательные нарушения: изменение мышечного тонуса, нарушение равновесия, координации, отмечается выраженное в разной степени общая моторная недостаточность, а также отклонение в развитии движений пальцев рук.

### **Анализ работы по охране жизни и здоровья детей**

Администрация ДОУ осуществляет постоянный контроль за соблюдением правил безопасности и охраны жизни и здоровья детей в ДОУ. В результате контроля в групповых комнатах выявлено:

- шкафы, полки, стеллажи закреплены
- отсутствуют ядовитые и колючие растения, комнатные растения безопасно расположены
- отсутствует мебель с острыми углами
- соблюдаются меры противопожарной безопасности
- тренировки по эвакуации детей проводятся ежемесячно согласно графика
- безопасное хранение режущих и колючих предметов
- соблюдение питьевого режима
- мебель подобрана по росту, промаркирована
- постельные принадлежности, полотенца используются согласно Санитарным правилам
- выдерживается температурный режим
- отопительные приборы закрыты решётками

- соблюдаются правила доставки пищи в группы
- в каждой группе, пищеблоке, прачечной, музыкальном зале имеются огнетушители

Комиссия (назначенная приказом) производит 1 раз в неделю осмотр здания и сооружений ДООУ. Осуществляется систематический контроль.

Большое внимание в ДООУ уделяется современному здоровью сберегающим технологиям (динамические паузы, подвижные и спортивные игры, релаксация, гимнастика пальчиковая, гимнастика для глаз, гимнастика дыхательная)

Медицинский контроль осуществляется врачом Пятовым С. В.

Контроль безопасности и антитеррористической защищённости ДООУ осуществляет заместитель заведующего по административно хозяйственной работе Шведова Е. Е.

**Выводы:** Общее санитарно-гигиеническое состояние учреждения соответствует Санитарным Правилам: воздушный, световой и питьевой режим в норме.

## **5. Качественный состав педагогов**

Заведующий ГБДОУ детский сад №13 Приморского района

Санкт-Петербурга Стрекаловская Светлана Александровна, имеет отраслевую награду МО и науки РФ, награждена нагрудным знаком «Почетный работник общего образования РФ», имеет благодарности и грамоты от администрации Приморского района.

Заместитель заведующего по административно хозяйственной работе - Шведова Елена Евгеньевна

Старший воспитатель - Бойченко Елена Анатольевна, педагог высшей квалификационной категории.

Шведова Елена Евгеньевна

В соответствии со штатным расписанием, в детском саду 49 сотрудников. Из них: АУП - 2 чел. (заведующий, заместитель заведующего по АХР); педагогический коллектив - 30 чел., МОП – 17 чел.

Педагогический коллектив ГБДОУ детский сад № 13 Приморского района

Санкт-Петербурга включает: старший воспитатель -1; воспитатели - 16; учителя-логопеды - 8 человек; учитель-дефектолог - 1 человек, музыкальный руководитель - 2 человека, инструктор по физической культуре - 1 человек, педагог - психолог - 1 человек.

Дошкольное учреждение укомплектовано высококвалифицированными кадрами, коллектив стабилен, многие педагоги работают в ГБДОУ много лет.

#### Образование:

-имеют высшее педагогическое образование - 24 человека

-среднее специальное педагогическое - 6 человек

#### Педагогический стаж работы

От 3 до 5 - 3 человека

от 5-10 лет - 4 человека

от 10-15 лет - 3 человека

От 15 до 20 лет - 6 человек

Свыше 20 лет - 14 человек

#### Квалификационная категория педагогических кадров:

Имеют высшую категорию - 18 педагогов первую категорию - 12 педагогов

#### Повышение квалификации:

Прошли обучение на курсах повышения квалификации по ФГОС - 5 человек,

В 2025 году аттестацию прошли: 1 педагог подтвердил первую категорию, 2 педагога подтвердили высшую категорию.

В течении года все педагоги обменивались опытом с целью выработки и поиска новых знаний, вследствие чего - всестороннее повышение компетентности и профессионального мастерства каждого педагога, развитие и повышение творческого потенциала педагогического коллектива в целом и, в конечном счете, - повышение качества и эффективности образовательного процесса.

Публичное представление собственного педагогического опыта: педагоги предоставляют опыт своей работы на собственных персональных сайтах, а также на сайте ДОУ, участвуют во всероссийских дистанционных конкурсах

**Выводы:** Анализ данных, представленных в таблицах, показывает, что дошкольное учреждение полностью укомплектовано квалифицированными

педагогическими кадрами. Коллектив стабильный, работоспособный, с большим творческим потенциалом. Текущести педагогических кадров нет. Педагогические работники обладают основными компетенциями в организации мероприятий, направленных на укрепление здоровья воспитанников и их физическое развитие; организации различных видов деятельности общения воспитанников; организации образовательной деятельности, осуществлении взаимодействия с родителями.

Техническим персоналом ГБДОУ укомплектовано полностью, в случае необходимости используется совмещение профессий.

## **6. Содержание работы учреждения**

Важнейшей задачей учреждения является сохранение и укрепление здоровья воспитанников. В рамках реализации данной задачи в учреждении в течении учебного года проводились следующие мероприятия: закаливающие процедуры, такие как: широкая аэрация помещений, правильно организованная прогулка, умывание и мытье рук прохладной водой, в теплое время года, при благоприятных условиях организуются занятия на воздухе.

В 2025 году в учреждении проводились следующие мероприятия: Творческий конкурс «Впечатления о лете», творческий конкурс «Яркая мода – безопасность пешехода», конкурс «Уголок уединения», Творческий конкурс «Дверь в новогоднюю сказку», конкурс «Животные в блокадном Ленинграде», конкурс видеороликов «Зарядка с папой», конкурс «Уголок экспериментирования» конкурс «Кукла театральная-игрушка уникальная», конкурс «Логопедические находки» Галерея поделок к Дню Победы, конкурс «Наполни душу красотой»(оформление прогулочных участков.

С 12 по 16 января – каникулы, в период которых в детском саду были созданы оптимальные условия для самостоятельного творчества. В 2025 учебном году в группах прошли конкурсы театральных коллективов «Зимняя сказка», «Золотая лира», «Разукрасим мир стихами», «Сказка за сказкой».

Ко дню полного освобождения Ленинграда от фашистской блокады в каждой группе педагогами были организованы тематические выставки. Ко «Дню

победы» был подготовлен и проведен концерт «Искры памяти», на котором от каждой группы был представлен номер-поздравление.

### Участие педагогов в профессиональных конкурсах 2025 году

Январь	Районный конкурс педагогического мастерства инструкторов по физической культуре Диплом участника – Петрова М. Г. – инструктор по ФК
Январь	Районный конкурс чтецов "Петербургская мозаика-2025» Диплом победителя I место, педагог: Сазонова Н. А. - учитель-логопед
Февраль	Районный конкурс чтецов «Я к вам лечу воспоминаниями» Диплом победителя II место, педагог: Сазонова Н. А. - учитель-логопед
	МО Коменд. Аэродром Конкурс рисунка ко дню космонавтики 2025 «Мы первые»- 1 место, педагог Черевкова В. В.
Март	Конкурс «Разукрасим мир стихами» Диплом победителя III место, педагог: Сазонова Н. А. - учитель-логопед
Март	Библиотека районный конкурс чтецов "Стихи для мамы " 1 место- педагог Тереховская Н. М. 2 место – педагог – Свитенкова О. М. 3 место- педагог Варламова Н. С. "Я рисую маму" 3 место – педагог Кузнецова В. М.
Апрель	Конкурс чтецов «Тебе Россия посвящаю». Диплом победителя, II место педагог: Сазонова Н. А. - учитель-логопед
Апрель	«Веселые старты» ко дню космонавтики Диплом участника – Петрова М. Г. – инструктор по ФК
Май	Конкурс "Рисуем с детьми вечный огонь" от Мосгаз
Сентябрь	Районный Фестиваль-конкурс «Битва хоров»

Сентябрь	Конкурс «Впечатления о лете» (книжка-малышка) на уровне ДОУ. Все группы
Октябрь	Творческий районный конкурс «Я рисую маму» (библиотека) Дипломы победителей -Тереховская Н.М.- воспитатель Кузнецова В. М. -воспитатель,
Октябрь	Конкурс совместного творчества педагогов, детей и родителей «Яркая мода-безопасность пешехода» на уровне ДОУ. Все группы
Ноябрь	Конкурс «Веселые нотки» Диплом победителя II место Каменская И. В. - муз. руководитель
Ноябрь	Конкурс «Уголок уединения » на уровне ДОУ
Ноябрь	Конкурс рисунков МО Комендантский аэродром «Моя мама самая – самая» Диплом победителя 1 место – Кузнецова В.М.- воспитатель
Декабрь	Конкурс «Дверь в новогоднюю сказку»Все группы
Декабрь	Городской конкурс «Новогодний Ангел» Диплом участника педагога: Соколова Н. А. - воспитатель Тереховская Н. А. - воспитатель
Декабрь	Районная акция "Безопасные каникулы или Новый год по правилам" Все группы
Декабрь	МО Комендантский аэродром "Лучшая новогодняя игрушка" 2025г : 1 место – Свитенкова О. М. – воспитатель, 2 место – Кузнецова В. М.

Педагоги ДОУ постоянно принимали участие в международных, всероссийских, городских конкурсах продуктов детской деятельности в дистанционном режиме.

Воспитатели групп в течение учебного года принимали участие в таких мероприятиях детского сада как: Открытое мероприятие «Осенние посиделки» «Мамин день». «Масленица».

В группах проходили такие выставки как: Творческий конкурс - «Впечатления о лете»(книжка – малышка), Творческий конкурс «Яркая мода-безопасность пешехода», творческий конкурс «Животные в блокадном Ленинграде», «Дверь в новогоднюю сказку», Конкурс уголков уединения», Квест «Наш любимый Приморский район» (90 лет), «Зарядка с папой» (видеоролик), конкурс для специалистов «Логопедические находки».

Так же велась активная творческая работа на базе ГБДОУ. Успешно был реализован проект «Безопасность» по итогам которого педагогами был проведен квест по «Безопасности».

Педагоги постоянно принимали участие в международных, всероссийских, городских конкурсах продуктов детской деятельности в дистанционном формате.

## **7. Взаимодействие с семьями воспитанников**

В 2025 учебном году были проведены мероприятия, направленные на совместную работу между дошкольным учреждением и семьи.

В течение всего учебного года осуществлялось, педагогическое и психологическое консультирование родителей, работал консультационный центр для родителей не посещающих детский сад.

Детский сад № 13 обеспечивает открытость и доступность информации о своей деятельности в соответствии с действующим законодательством Российской Федерации. В помещениях детского сада оформлены информационные стенды, папки передвижки, которые обновлялись не реже 1 раза в месяц.

Родители воспитанников имеют возможность узнавать о жизни детского сада из материалов сайта детского сада.

На сайте размещаются анонсы предстоящих мероприятий, ежемесячные отчеты о жизни групп, консультационные материалы и пр. Информация обновляется не реже одного раза в две недели.

В начале года проводится анкетирование родителей для выявления особенностей здоровья, поведения и индивидуальных предпочтений детей, изучение спроса на образовательные услуги. В конце года - удовлетворенность результатами работы, пожелания по улучшению педагогического процесса. В течение года

воспитателями, специалистами, администрацией проводились консультации для родителей по различным проблемам и вопросам как запланированные, так и по потребностям родителей.

Проводились родительские собрания (по подгруппам):

«Установочное родительское собрание»

«Итоги оздоровительной и образовательной работы за первую половину учебного года», «Результаты работы за учебный год» и общие родительские собрания:

Собрание для родителей вновь поступающих детей (в дистанционном формате)

Заметно активнее использовались в работе с родителями современные интернет - технологии:

- ведение сайта ДООУ в сети Интернет с различной информацией для родителей;
- создание собственных сайтов педагогами и страничек на сайте ДООУ;
- создание аккаунта ВКонтакте
- общение в мессенджере МАХ

Родители вместе с детьми принимали активное участие в субботниках (апрель, октябрь).

В течение года проводились различные мероприятия для детей:

Праздники, досуги:

«Буратино идет в школу»; «Осенние посиделки»; «Мамин день»; «Новогодний карнавал»; «Ленинград - город герой»; «23 февраля»; «Масленица»; «Весна идет-весне дорогу»; «Пасха»; «1 апреля», «Космос», «9 мая»; «Мы выпускники»

Усилия педагогического коллектива были направлены на то, чтобы совершенствовать подходы в работе с родителями, найти более эффективные формы взаимодействия с семьей.

**Выводы:** Совместная работа с родителями, укрепила сотрудничество детского сада и семьи, а также помогла добиться положительных результатов в развитии каждого ребёнка. Новые формы взаимодействия, такие как проектная деятельность, общение в мессенджерах партнёрские отношения в процессе воспитания детей, сотрудничество позволили сблизить педагогов, родителей и детей. Вместе с тем, определилось поле проблем в работе с родителями:

- необходимость более активного использования различных форм

информирования родителей о работе ДООУ (через сайт в Интернете, фотовыставки, видеоролики, презентации, дистанционное обучение);

- внедрение новых эффективных форм работы с родителями

- просвещение родителей по вопросам оздоровления детей, педагогики семейного воспитания.

## **8. Организация питания в дошкольном учреждении**

В детском саду организовано питание в соответствии с требованиями Санитарных правил, Поставку продуктов осуществляет ООО «Флоридан».

Контроль качества питания, разнообразия блюд, закладки продуктов питания, кулинарной обработки, выхода блюд, вкусовых качеств пищи, правильности хранения и соблюдения сроков реализации продуктов питания осуществляет заведующий детского сада, Совет по питанию, медицинские работники.

В детском саду организовано 4-х разовое питание детей: завтрак, второй завтрак, обед, полдник. Режим питания детей соответствует требованиям Санитарных правил.

Родители получают информацию о питании ребенка в детском саду, знакомясь с ежедневным меню, расположенном на стенде при входе в детский сад и на сайте учреждения.

Важнейшим условием правильной организации питания детей является строгое соблюдение санитарно-гигиенических требований к пищеблоку и процессу приготовления и хранения пищи.

В целях профилактики пищевых отравлений и острых кишечных заболеваний работниками пищеблока строго соблюдались установленные требования к технологической обработке продуктов, правилам личной гигиены, в связи с этим в течение года не было зарегистрировано ни одного случая пищевого отравления и острых кишечных заболеваний.

Воспитатели умело создают благоприятную и эмоциональную обстановку во время приема пищи детей в группе, знакомят детей с правилами этикета и сервировкой стола.

## 9. Обеспечение безопасности

Для обеспечения безопасности образовательного учреждения в 2025 году проводились следующие мероприятия:

### 1. Обеспечение антитеррористической безопасности ГБДОУ:

- Откорректирован паспорт безопасности учреждения в соответствии с требованиями нормативных документов;
- регулярно осуществлялась проверка помещений здания на отсутствие взрывчатых веществ на территории детского сада;
- проводился регулярный инструктаж сотрудников и по повышению мер антитеррористической безопасности ГБДОУ и правилам поведения в случае возникновения различных ЧС;
- дополнительно установлен домофон на калитке, входной двери в детский сад и видеонаблюдение;
- дополнительно установлена переносная тревожная кнопка;
- заключены договора на ТО систем КСОБ.

### 2. ГО и ЧС:

- Откорректированы документов по ГО и ЧС в соответствии с требованиями; имеется поэтажная схема эвакуации сотрудников и воспитанников в случае ЧС;

- обозначены световыми табло основные и запасные выходы;

- проводились регулярные проверки пожарных кранов на водоотдачу и первичных средств пожаротушения, имеющихся в ГБДОУ;
- регулярно проводился инструктаж сотрудников ГБДОУ по действиям в случае ЧС.

3. Соблюдение мер безопасности и требований инструкций по охране труда, профилактика детского травматизма:

- имеются инструкции по охране труда в соответствии с требованиями Кодекса о труде и законодательства по охране труда;
- с сотрудниками своевременно проводились все виды инструктажа;

□ с сотрудниками своевременно проводятся инструктажи и рабочие совещания по вопросам охраны жизни и здоровья детей.

## 10. Финансовое обеспечение

Бюджет нашего учреждения складывается за счет средств, выделенных из бюджета города Санкт-Петербурга.

В текущем году финансирование на содержание ГБДОУ за счет бюджета было направлено на реализацию образовательных программ дошкольного образования, на оплату труда и начисление на заработную плату, компенсационные выплаты на книгоиздательскую продукцию, а также частичное обеспечение материальных затрат, непосредственно связанных с воспитательно-образовательным процессом: расходы на приобретение расходных материалов, канцелярских товаров, хозяйственные расходы, услуги связи, транспортные расходы по доставке продуктов питания, услуги по содержанию имущества учреждения, приобретение мягкого инвентаря, питание детей и прочие расходы.

Оказание услуг по предоставлению доступа к сети интернет для нужд ГБДОУ детский сад № 13 Приморского района Санкт-Петербурга в 2025 году	9 400,00
Оказание услуг по обучению работников ГБДОУ детский сад № 13 Приморского района Санкт-Петербурга в 2025 году	50 515,30
Оказание услуг по проведению специальной оценки условий труда для нужд ГБДОУ детский сад № 13 Приморского района Санкт-Петербурга в 2025 году	13 996,30
Оказание услуг по разработке документированной процедуры управления рисками для нужд ГБДОУ детский сад № 13 Приморского района Санкт-Петербурга в 2025 году	1 842,00
Поставка дверных доводчиков для ГБДОУ детский сад № 13 Приморского района Санкт-Петербурга в 2025 году	17 105,00
Оказание услуг по техническому обслуживанию узла учета тепловой энергии (УУТЭ) для ГБДОУ детский сад № 13 Приморского района Санкт-Петербурга в 2025 году	4 495,00
Оказание услуг по вывозу (включая сбор, транспортировку, передачу для утилизации) отходов производства и потребления IV класса опасности, образованных в результате хозяйственной деятельности (исключая ТКО) для нужд ГБДОУ детский сад № 13 Приморского района Санкт-Петербурга в 2025 году	66 320,00
Оказание услуг по разработке технической документации и регистрации в органах надзора для ГБДОУ детский сад № 13 Приморского района Санкт-Петербурга в 2025 году	77 600,00
Поставка индукционной петли для нужд ГБДОУ детский сад № 13 Приморского района Санкт-Петербурга в 2025 году	7 057,00

Поставка огнетушителей для нужд ГБДОУ детский сад № 13 Приморского района Санкт-Петербурга в 2025 году	1 900,00
Поставка шатров для нужд ГБДОУ детский сад № 13 Приморского района Санкт-Петербурга в 2025 году	27 000,00
Поставка рулонных штор для нужд ГБДОУ детский сад № 13 Приморского района Санкт-Петербурга в 2025 году	109 000,00
Поставка москитных сеток для нужд ГБОУ детский сад № 13 Санкт-Петербурга в 2025 году	68 610,00
Поставка аккумуляторов для системы пожарного оповещения для нужд ГБДОУ детский сад № 13 Приморского района Санкт-Петербурга в 2025 году	4 332,87
Поставка офисной бумаги для нужд ГБДОУ детский сад № 13 Приморского района Санкт-Петербурга в 2025 году	26 872,00
Поставка стремянок и весов кухонных для нужд ГБДОУ детский сад № 13 Приморского района Санкт-Петербурга в 2025 году	10 216,00
Поставка канцелярских товаров для нужд ГБДОУ детский сад № 13 Приморского района Санкт-Петербурга в 2025 году	138 486,58
Поставка посудомоечных машин для нужд ГБДОУ детский сад № 13 Приморского района Санкт-Петербурга в 2025 году	99 750,00
Поставка домика-беседки для детской площадки для нужд ГБДОУ детский сад № 13 Приморского района Санкт-Петербурга в 2025 году	133 400,00
Поставка хозяйственных товаров и моющих средств для нужд ГБДОУ детский сад № 13 Приморского района Санкт-Петербурга в 2025 году	197 092,83
Оказание услуг по организации горячего питания для ГБДОУ детский сад № 13 Приморского района Санкт-Петербурга	7 673 691,64
Поставка картриджей для нужд ГБДОУ детский сад № 13 Приморского района Санкт-Петербурга в 2025 году	21 725,00
Поставка посуды для нужд ГБДОУ детский сад № 13 Приморского района Санкт-Петербурга в 2025 году	8 856,00
Оказание услуг по замене сенсора газосигнализатора для ГБДОУ детский сад № 13 Приморского района Санкт-Петербурга в 2025 году	9 000,00
Поставка оргтехники для ГБДОУ детский сад № 13 Приморского района Санкт-Петербурга в 2025 году	771 850,00
Поставка костюмов для детских праздников для нужд ГБДОУ детский сад № 13 Приморского района Санкт-Петербурга в 2025 году	589 740,00
Поставка замков на окна для ГБДОУ детский сад № 13 Приморского района Санкт-Петербурга в 2025 году	56 452,00
Поставка высотореза для нужд ГБДОУ детский сад № 13 Приморского района Санкт-Петербурга в 2025 году	28 633,00
Поставка матов для нужд ГБДОУ детский сад № 13 Приморского района Санкт-Петербурга в 2025 году	44 000,00
Поставка снегоуборщика для нужд ГБДОУ детский сад № 13 Приморского района Санкт-Петербурга в 2025 году	89 000,00

Поставка игрушек для нужд ГБДОУ детский сад № 13 Приморского района Санкт-Петербурга в 2025 году	629 947,16
Поставка интерактивных столов для ГБДОУ детский сад № 13 Приморского района Санкт-Петербурга	460 000,00
Оказание комплексных услуг по передаче тревожных сигналов с обеспечением выезда групп задержания соответствующего подразделения Управления вневедомственной охраны войск национальной гвардии Российской Федерации, имеющего право осуществлять реагирование на договорной основе, на объект ГБДОУ детский сад № 13 Приморского района Санкт-Петербурга в 2024 - 2025 годах	58 248,08
Оказание услуг по централизованной охране имущества объекта с выездом вооружённых мобильных групп по сигналу «Тревога» для ГБДОУ детский сад № 13 Приморского района Санкт-Петербурга в 2024 - 2025 годах	24 400,00
Оказание услуг по обеспечению функционирования компонентов централизованной автоматизированной системы передачи информации и извещений о пожаре и других чрезвычайных ситуациях (СПИ «ЦАСПИ»), включая действующие линии связи, для передачи извещений о пожарах на пульт «ЦУКС ГУ МЧС по г. Санкт-Петербургу», контролируя информационные потоки для ГБДОУ детский сад № 13 Приморского района Санкт-Петербурга в 2024 - 2025 годах	58 373,36
Оказание услуг по техническому обслуживанию комплексных систем обеспечения безопасности (КСОБ) для ГБДОУ детский сад № 13 Приморского района Санкт-Петербурга в 2024-2025 годах	55 249,79
Оказание услуг по проведению камерной обработки постельных принадлежностей для нужд ГБДОУ детский сад № 13 Приморского района Санкт-Петербурга в 2025 году	21 420,00
Оказание услуг по проведению лабораторных и инструментальных исследований для ГБДОУ детский сад № 13 Приморского района Санкт-Петербурга в 2025 году	118 274,63
Поставка песка для песочниц и соли технической для нужд ГБДОУ детский сад № 13 Приморского района Санкт-Петербурга в 2025 году	11 090,28
Поставка теневого навеса для нужд ГБДОУ детский сад № 13 Приморского района Санкт-Петербурга в 2025 году	1 925 000,00
Оказание услуг по техническому обслуживанию узлов учета тепловой энергии (УУТЭ) и индивидуальных тепловых пунктов (ИТП)	43 278,06
Оказание услуг по обеспечению функционирования компонентов централизованной автоматизированной системы передачи информации и извещений о пожаре и других чрезвычайных ситуациях (СПИ «ЦАСПИ»), включая действующие линии связи, для передачи извещений о пожарах на пульт «ЦУКС ГУ МЧС по г. Санкт-Петербургу», контролируя информационные потоки	21 939,75

Оказание услуг по централизованной охране имущества объекта с выездом вооружённых мобильных групп по сигналу "Тревога"	12 750,00
Оказание услуг по техническому обслуживанию комплексных систем обеспечения безопасности (КСОБ)	25 301,64
Оказание услуг по комплексному обслуживанию помещений в ГБДОУ детский сад № 13 Приморского района Санкт-Петербурга в 2024-2026 годах	21 873,60
Оказание услуг по проведению мероприятий по обеспечению пожарной безопасности в 2025 г.	10 706,95
Оказание услуг по проведению обязательных предварительных и периодических медицинских осмотров сотрудников с внесением всех данных в медицинскую книжку в 2025 г.	136 217,83
Оказание услуг по организации и обеспечению физической охраны на стационарных постах в 2025-2026 годах	911 371,20
Оказание услуг (совершение действий), направленных на энергосбережение и повышение энергетической эффективности использования энергетического ресурса	73 179,98
Электроэнергия	640 200,00
Теплоэнергия	1 891 800,00
Водоснабжение	54 300,00
Водоотведение	336 200,00
Вывоз отходов	90 532,98

**Вывод:** В течении 2025 года работа детского сада велась в соответствии с поставленными целями и задачами, результаты которой представлены в данном отчете.

Благодаря слаженной работе коллективу удалось добиться достигнутых результатов.

#### **На 2026 год определены следующие задачи:**

1. Содействовать сопровождению процесса реализации обновленной адаптированной образовательной программы учреждения, приведенной в соответствие с ФАОП ДО;
2. Содействовать совершенствованию профессионального мастерства педагогов, трансляции педагогического опыта среди коллег.
3. Содействовать организации профессионального взаимодействия и общения педагогов в рамках творческих групп, обобщению и распространению лучших педагогических практик;
4. Содействовать обновлению содержания и совершенствованию методов обучения и воспитания, образовательных технологий.

5. Содействовать повышению эффективности формирования культуры здорового образа жизни, охране и укреплению физического и психического здоровья детей.
6. Способствовать обеспечению психолого-педагогической поддержки семьи и повышению компетентности родителей в вопросах развития и образования детей;
7. Содействовать становлению профессиональных компетенций педагогов, через практики наставничества

**ПОКАЗАТЕЛИ ДЕЯТЕЛЬНОСТИ ДОШКОЛЬНОЙ ОБРАЗОВАТЕЛЬНОЙ  
ОРГАНИЗАЦИИ, ПОДЛЕЖАЩЕЙ САМООБСЛЕДОВАНИЮ**

(Приказ Министерства образования и науки Российской Федерации (Минобрнауки России) от 10 декабря 2013 г. N 1324 г. Москва "Об утверждении показателей деятельности образовательной организации, подлежащей самообследованию")

**ГБДОУ детский сад № 13 компенсирующего вида  
Приморского района Санкт – Петербурга**

N п/п	Показатели	Единица измерения
1.	Образовательная деятельность	
1.1	Общая численность воспитанников, осваивающих образовательную программу дошкольного образования, в том числе:	91 человек
1.1.1	В режиме полного дня (8 - 12 часов)	91 человек
1.1.2	В режиме кратковременного пребывания (3 - 5 часов)	-
1.1.3	В семейной дошкольной группе	-
1.1.4	В форме семейного образования с психолого-педагогическим сопровождением на базе дошкольной образовательной организации	-
1.2	Общая численность воспитанников в возрасте до 3 лет	-
1.3	Общая численность воспитанников в возрасте от 3 до 8 лет	91 человек

1.4	Численность/удельный вес численности воспитанников в общей численности воспитанников, получающих услуги присмотра и ухода:	91 человек 100 /%
1.4.1	В режиме полного дня (8 - 12 часов)	91 человек 100 %
1.4.2	В режиме продленного дня (12 - 14 часов)	-
1.4.3	В режиме круглосуточного пребывания	-
1.5	Численность/удельный вес численности воспитанников с ограниченными возможностями здоровья в общей численности воспитанников, получающих услуги:	91 человек 100/%
1.5.1	По коррекции недостатков в физическом и (или) психическом развитии	91 человек 100%
1.5.2	По освоению образовательной программы дошкольного образования	91 человек 100%
1.5.3	По присмотру и уходу	91 человек 100%
1.6	Средний показатель пропущенных дней при посещении дошкольной образовательной организации по болезни на одного воспитанника	768
1.7	Общая численность педагогических работников, в том числе:	30 человек
1.7.1	Численность/удельный вес численности педагогических работников, имеющих высшее образование	23 человека /77%
1.7.2	Численность/удельный вес численности педагогических работников, имеющих высшее образование педагогической направленности (профиля)	23 человека /77 %
1.7.3	Численность/удельный вес численности педагогических работников, имеющих среднее профессиональное образование	7 человек / 23%

1.7.4	Численность/удельный вес численности педагогических работников, имеющих среднее профессиональное образование педагогической направленности (профиля)	7 человек/23%
1.8	Численность/удельный вес численности педагогических работников, которым по результатам аттестации присвоена квалификационная категория, в общей численности педагогических работников, в том числе:	30 человек 100 %
1.8.1	Высшая	18 человек/60%
1.8.2	Первая	12 человек/40%
1.9	Численность/удельный вес численности педагогических работников в общей численности педагогических работников, педагогический стаж работы которых составляет:	
1.9.1	До 5 лет	1 человек/3.4%
1.9.2	Свыше 30 лет	11 человек/38%
1.10	Численность/удельный вес численности педагогических работников в общей численности педагогических работников в возрасте до 30 лет	1 человек/3,4%
1.11	Численность/удельный вес численности педагогических работников в общей численности педагогических работников в возрасте от 55 лет	9 человек/31%
1.12	Численность/удельный вес численности педагогических и административно хозяйственных работников, прошедших за последние 5 лет повышение квалификации/профессиональную переподготовку по профилю педагогической деятельности или иной осуществляемой в образовательной организации деятельности, в общей численности педагогических и административно-хозяйственных работников	30 человек/100%

1.13	Численность/удельный вес численности педагогических и административно хозяйственных работников, прошедших повышение квалификации по применению в образовательном процессе федеральных государственных образовательных стандартов в общей численности педагогических и административно-хозяйственных работников	30 человек/100%
1.14	Соотношение "педагогический работник/воспитанник" в дошкольной образовательной организации	30 человек/ 91 человек
1.15	Наличие в образовательной организации следующих педагогических работников:	
1.15.1	Музыкального руководителя	да
1.15.2	Инструктора по физической культуре	да
1.15.3	Учителя-логопеда	да, 8 человек
1.15.4	Логопеда	-
1.15.5	Учителя-дефектолога	да
1.15.6	Педагога-психолога	да
2.	Инфраструктура	
2.1	Общая площадь помещений, в которых осуществляется образовательная деятельность, в расчете на одного воспитанника	2 кв. м
2.2	Площадь помещений для организации дополнительных видов деятельности воспитанников	41.кв.м
2.3	Наличие физкультурного зала	да
2.4	Наличие музыкального зала	да
2.5	Наличие прогулочных площадок, обеспечивающих физическую активность и разнообразную игровую деятельность воспитанников на прогулке	да

ДОКУМЕНТ ПОДПИСАН ЭЛЕКТРОННОЙ ПОДПИСЬЮ

ГОСУДАРСТВЕННОЕ БЮДЖЕТНОЕ ДОШКОЛЬНОЕ ОБРАЗОВАТЕЛЬНОЕ 17.04.26 13:24 (MSK) Сертификат 4A5A71DF5F1C659260B725A81C35C2C1

УЧРЕЖДЕНИЕ ДЕТСКИЙ САД № 13 КОМПЕНСИРУЮЩЕГО ВИДА

ПРИМОРСКОГО РАЙОНА САНКТ-ПЕТЕРБУРГА, Стрекаловская Светлана

Александровна, ЗАВЕДУЮЩИЙ